



SOMPO

ホールディングス

保険の先へ、挑む。

# ふじのくに しずおCAR プラン

※「しずおCARプラン」は  
「地震・噴火・津波車両全損時一時金特約」を付帯した、  
静岡県オリジナルの「個人用自動車保険」、「一般自動車保険」の  
ペットネームです。

“防災先進県”  
ふじのくに静岡県



ふじっぴー©静岡県 承認番号H28-0601-005



THE  クルマの  
保険

個人用自動車保険

SGP

一般自動車保険

静岡県の  
皆さまへ!!

# 「しずおCAR プラン」とは?

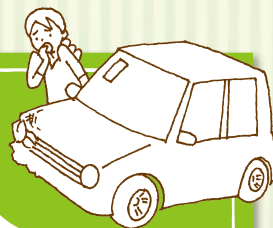


基本補償に

## 地震・噴火・津波 補償が付いた

静岡ならではの  
自動車保険プランです!

### 基本補償の 車両保険



ここに  
注目!!

## 今までの自動車保険とは?

下記の4つの基本補償が一般的な内容です。

### 対人賠償

自動車事故により他人を死傷させ、法律上の損害賠償責任を負担した場合の補償



### 対物賠償

自動車事故により他人の財物に損害を与え、法律上の損害賠償責任を負担した場合の補償



人の損害

お車・物の損害

### 人身傷害

ご契約の自動車に搭乗中の事故による治療費・休業損害・精神的損害などの損害をお客さまの過失分も含めて補償



### 車両保険

自動車が事故により損傷した場合にかかる修理費を補償



# 車両保険に 地震補償の安心をプラス!



地震 ・ 噴火 ・ 津波

車両全損時一時金特約  
が付帯されます。

巨大地震が想定される静岡県  
いざという時も安心です!



基本補償の車両保険では

地震・噴火・津波による  
損害は補償されません!

ここに  
注意!!

車両保険  
の補償  
範囲

事故例	他の自動車との衝突	盗 難	火災・台風など			
			火災・爆発	台風・竜巻・洪水・高潮	落書・いたずら	物の飛来・落下
ご契約タイプ						
一般条件	○	○※3	○	○	○	○
車対車・ 限定危険※1	○※2	○※3	○	○	○	○

事故例	単独事故			あて逃げ	地震・噴火・津波
	電柱・ガードレールに衝突	自転車との衝突・接触	墜落・転覆		
ご契約タイプ					
一般条件	○	○	○	○	×
車対車・ 限定危険※1	×	×	×	×	×

注意!!



※1 「車対車事故・限定危険特約」を付帯した車両保険をいいます。※2 「相手自動車」および「その運転者または所有者」が確認された場合に限り補償します。※3 「車両盗難対象外特約」が付帯されている場合は補償されません。

地震・噴火・津波車両全損時一時金特約が  
付帯されている『しずおCARプラン』なら

いざというときも安心です!

## 付帯される特約とは?

地震・噴火  
津波により

### ケース その1

ご契約の自動車のフレーム、  
サスペンション、原動機など  
に所定の損害が生じた場合

### ケース その2

ご契約の自動車が  
流失または埋没し  
発見されなかった場合

### ケース その3

運転席の座面を  
超えて浸水した場合 などに



地震・噴火・津波車両全損時一時金として

**50万円**をお支払いする  
特約です。

(車両保険金額が50万円を下回る場合はその金額とします。)

【ご注意】

- 1.この特約の保険金をお支払いした場合であっても、ご契約の自動車の所有権は損保ジャパン日本興亜に移転しません。
- 2.この特約は、車両保険の種類が「一般条件」のご契約に付帯することができます。  
ただし、二輪自動車や原動機付自転車など一部の自動車のご契約には付帯できません。



特約保険料

<年間(月払いの場合)>

月々**400円～500円**となります。

車両保険金額が50万円を下回る場合は、その車両保険金額に応じて保険料がお安くなります。

【ご注意】ご契約の保険種類・ご契約条件により実際の保険料は異なります。

## お支払いの要件

この特約により「全損」と判定される一定の基準に合致する場合、保険金をお支払いします。

通常の損害認定とは異なり、損害額の算出を必要としないため、迅速な保険金のお支払いが可能です。



津波により、ご契約の自動車が運転席の座面を超える浸水を被った場合



ご契約の自動車が建物の下敷きになり、所定の損害を被った場合

### 全損と判定する例

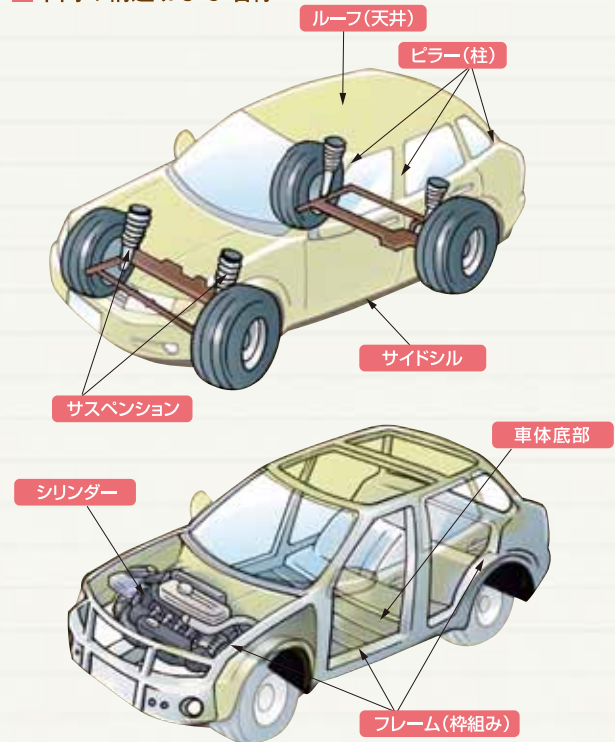


## この特約において「全損」と判定される基準

地震・噴火・津波によりご契約の自動車の損害状況が以下のいずれかに該当した場合は、「全損」と判定します。

■ 車両の構造および名称

- ① 流失または埋没し発見されなかった場合
- ② 運転席の座面を超える浸水を被った場合
- ③ 全焼した場合
- ④ ルーフの著しい損傷、3本以上のピラーの折損、断裂またはこれと同等程度の損傷、および前面・後面・左右いずれかのドアガラスの損傷の3つの条件をすべて満たす損害を被った場合
- ⑤ 2本以上のピラーの折損、断裂またはこれと同等程度の損傷、サイドシルの折損、および座席の著しい損傷の3つの条件をすべて満たす損害を被った場合
- ⑥ 前後左右のサスペンションおよびこれらと接続されたフレームまたは車体底部のいずれかが著しく損傷し走行が困難な場合
- ⑦ 原動機のシリンダーに著しい損傷が生じ原動機の始動が著しく困難な場合、または電気自動車の駆動用電気装置の電池部分に著しい損傷が生じ始動が著しく困難な場合
- ⑧ 上記①～⑦の他、損傷を修理することができない場合で廃車をしたとき



## 地震・噴火・津波車両全損時一時金特約の付帯条件

	付帯条件
対象契約	<ul style="list-style-type: none"> <li>■ 「THE クルマの保険」、「SGP」で車両保険※（一般条件）を適用したご契約 ※リースカーの車両費用特約を含みます。</li> </ul>
用途車種	<ul style="list-style-type: none"> <li>■ 二輪自動車、原動機付自転車、農耕作業用自動車、特種用途自動車（キャンピング車以外）、A種工作車、B種工作車を除くすべての用途車種</li> </ul>
付帯上の注意点	<ul style="list-style-type: none"> <li>■ この特約を付帯する場合は、他の特約を同時に付帯できないことがあります。詳しくは、取扱代理店または損保ジャパン日本興亜までお問い合わせください。</li> <li>■ この特約により保険金をお支払いしても、次年度以降の等級および事故有係数適用期間に影響しません。</li> </ul>

**ご注意** ご契約期間に、特に定めはありません。

# 静岡県の 巨大地震 被害想定

静岡県では、東日本大震災の教訓を生かし、  
今後の地震・津波対策の  
基礎資料として活用するため、  
12年ぶりに被害想定を見直し、  
「静岡県第4次地震被害想定」を  
策定しました。



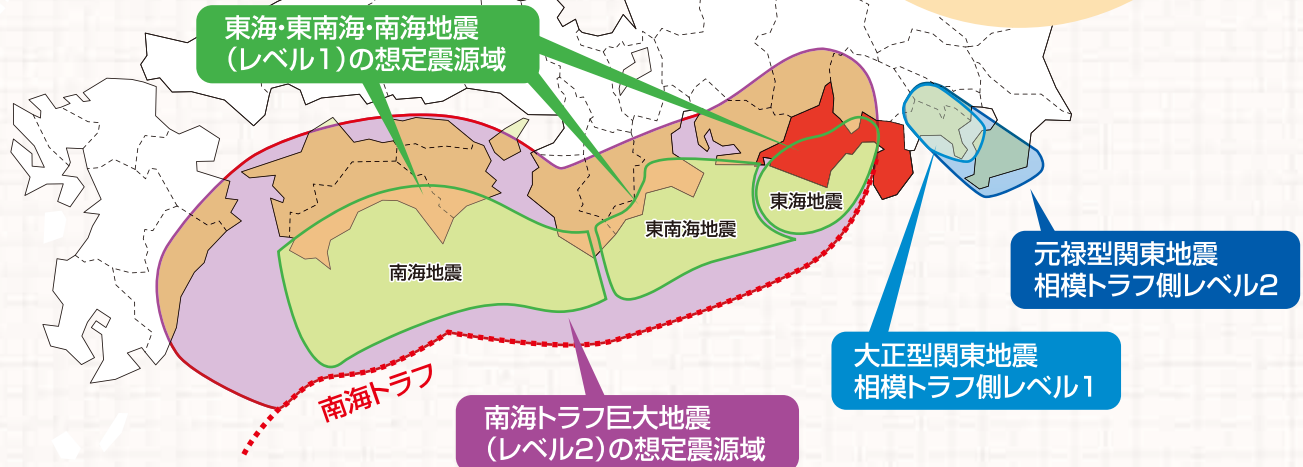
ふじっぴー ©静岡県 承認番号H28-0601-005

## レベル1の地震・津波

発生頻度が比較的高く  
(駿河・南海トラフでは約100~150年に1回)、  
発生すれば大きな被害をもたらす地震・津波

## レベル2の地震・津波

発生頻度は極めて低いが、発生すれば莫大な被害をもたらす、  
あらゆる可能性を考慮した最大クラスの地震・津波



## 想定対象地震と被害想定

第4次地震被害 想定概要	駿河トラフ・南海トラフ沿いで発生する地震		相模トラフ沿いで発生する地震		
	東海・東南海・ 南海地震	南海トラフ 巨大地震	大正型関東地震	元禄型関東地震	
	レベル1	レベル2	レベル1	レベル2	
マグニチュード	8.0~8.7程度	9程度	8.0程度	8.2程度	
震度7の地域	344km <sup>2</sup>	344~732km <sup>2</sup>	42km <sup>2</sup>	109km <sup>2</sup>	
最大津波高	11m	33m	7m	10m	
人的被害 (死者数) <sup>※</sup>	地震	約16,000人	約105,000人	約3,000人	約6,000人
	うち津波	約9,000人	約96,000人	約2,900人	約5,700人

※冬・深夜、早期避難率が低い場合

# 突然地震が起きたら？



ふじっぴー ©静岡県 承認番号H28-0601-005

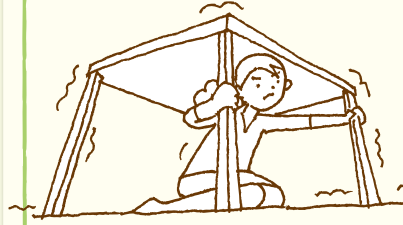
## 2 火災

- 火元の周辺にものを置かない。
- 火災が発生しても、あわてずに初期消火。  
火元の安全確認。
- 近所に火の手は？  
消火活動は隣近所みんなに呼びかけ、協力を！



## 1

- 激しい揺れは2～3分程続きます。あわてて外に飛び出さない。落ちついて冷静に。
- 地震発生直後は、わが身の安全確保が最優先！
- 本震のあとは余震が続けて発生します。
- 小さなケガなら家族で手当て。



## 確保安全

## 4 情報

- デマに注意。最新の正確な情報を入手しよう。
- 電話の使用は極力控える。  
安否情報は、「伝言ダイヤル171」(携帯電話は「災害用伝言板」)を利用。



## 3

- 自宅を離れる時は、家族の安否、行き先などは「伝言ダイヤル171」または「災害用伝言板」を利用。
- ガスの元栓を閉め、電気ブレーカーを切る。
- 戸締まりを忘れずに。



## 留守

## 6

- 発災後数日は、物資の援助は期待できない。日頃の備えの大切さが分るとき。しばらくは非常持出し品や備蓄食で生活を。



## 備蓄

## 5

- 避難所は共同生活の場。決められたルールを守り、協力と助け合い。
- 体の不自由な方や負傷者などに心遣いを。

## 助け合い



### 災害用伝言ダイヤル

災害発生後、家族や親戚などの安否を確認したい時、NTTの「災害用伝言ダイヤル」(171)があります。被災者の方が録音した安否情報などを、全国に設置された「災害用伝言ダイヤルセンター」を通じて確認することができます。インターネットを利用した「災害用伝言板」(web171)もあります。

#### 録音／再生時のダイヤル方法

録音時間／1伝言 30秒以内

◆録音するときは

171...1...0XX...XXX...XXXX...録音

◆再生するときは

被災地内のNTTの自宅電話番号

171...2...0XX...XXX...XXXX...再生

#### サービスの開始時期

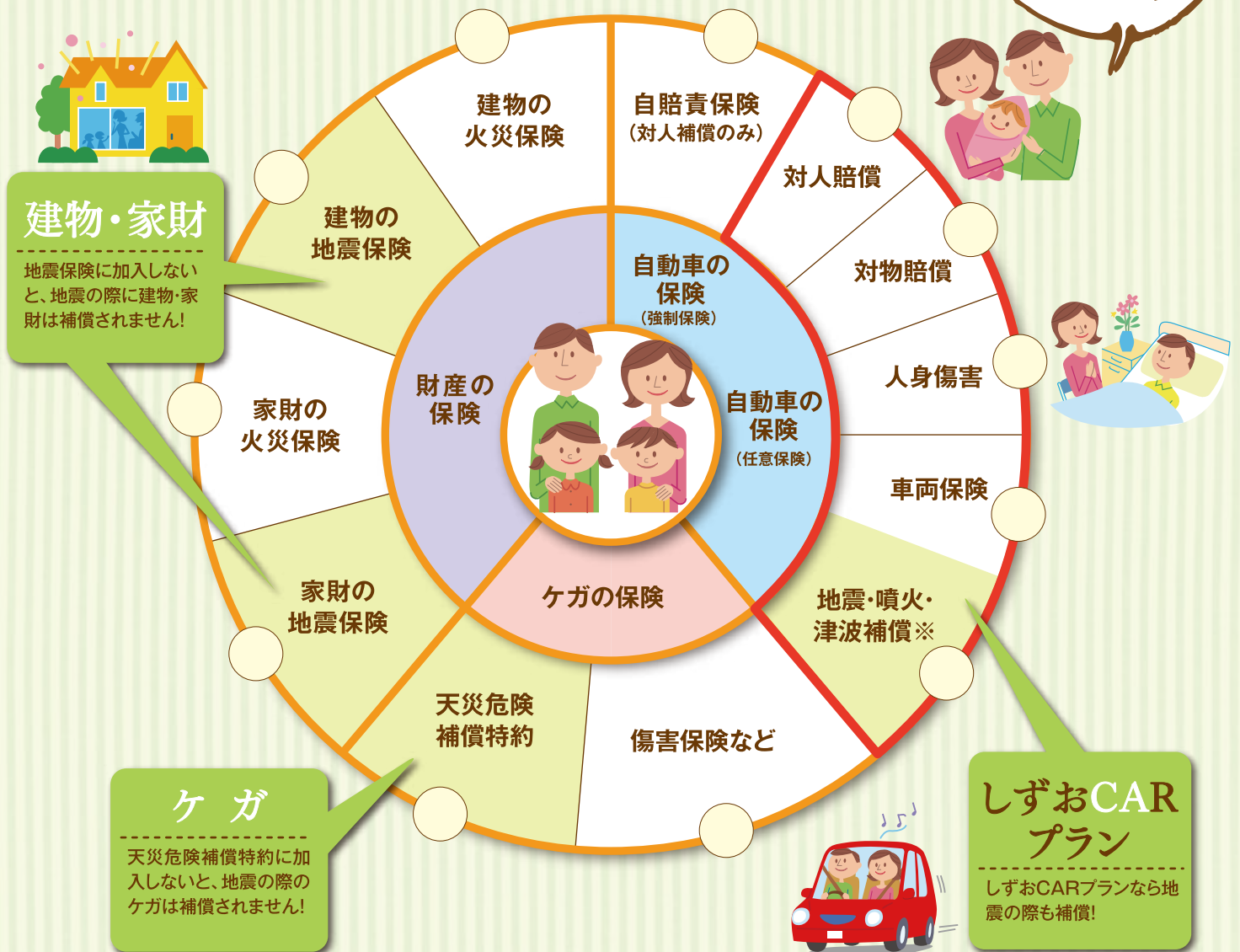
- ◆震度6弱以上の地震の発生
- ◆災害発生等で電話が相当混み合っている時
- ◆警戒宣言後、状況に応じて(毎月1日と15日、正月三が日、防災週間、防災とボランティア週間には、24時間体験利用ができます)

#### サービスの概要

- ◆伝言保存時間約48時間(ただし体験利用の場合は6時間)
- ◆録音時間1伝言 30秒以内(ひとつの電話番号あたり最大10伝言まで)
- ◆携帯電話・PHSからも利用できます(一部の事業者を除きます)

# 自動車保険以外の地震に対する補償についても見直してみましょ！

現在加入されている保険に  
 チェックしてみましょ！



※地震・噴火・津波車両全損時一時金特約のことをいいます。

※このパンフレットは「個人用自動車保険」、「一般自動車保険」の概要を説明したものです。詳しい内容につきましては、「ご契約のしおり」「重要事項等説明書」等をご覧ください。なお、ご不明な点は、取扱代理店または損保ジャパン日本興亜までお問い合わせください。

お問い合わせ先(取扱代理店)

〈引受保険会社〉



SOMPO ホールディングス | 保険の先へ、挑む。

損害保険ジャパン日本興亜株式会社

静岡業務部 〒420-0031 静岡県静岡市葵区呉服町1-1-2  
 静岡呉服町スクエア14F TEL:054-254-1251  
 公式ウェブサイト:<http://www.sjnk.co.jp/>